

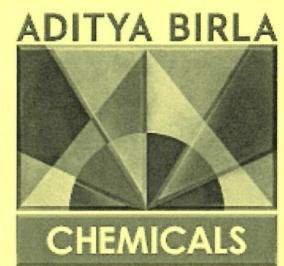
ภาคผนวก 41ข

กิจกรรมรณรงค์ขาดาวเขียว

IEAT-MTP Visit for evaluated “White Flag Green Star Project” -Thu.28 March 2024

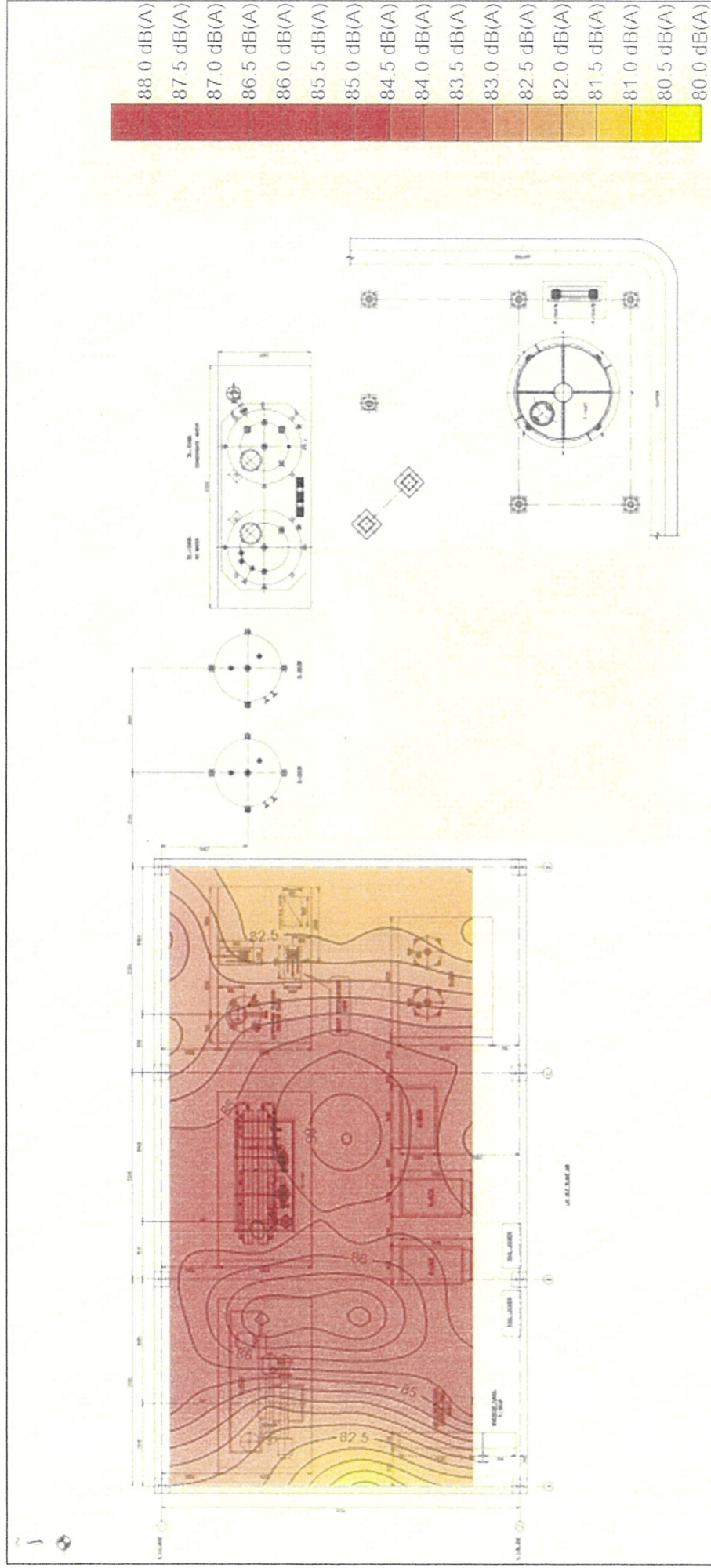
Topic	Score
1) Water management Have the data about the water consumption and quality of wastewater Maintenance of wastewater treatment system and send report (in 2) Strategy to reduce , Reuse , Recycle the water consumption	Excellence Excellence Excellence
2) Waste Management Have the data and permit as required by legal Thai Strategy to reduce the quantity of waste Monitoring of the transportation of waste by using GPS system	Excellence Excellence Excellence
3) Management of air pollution treatment system Have the data about quality of air that Maintenance of air pollution treatment system Strategy to reduce the air pollution	Excellence Excellence Excellence
4) VOCs Management Legal Actions Management of chemical vapors of tank materials / products	Excellence Excellence
5) Safety in workplace Condition in workplace (air, light, noise and heat level) Management of condition in workplace Aware and take care of employee health Risk Assessment of the factory.	Excellence Excellence Excellence Excellence
6) Accident and complaining Accident record in workplace Emergency case training Complaining	Excellence Excellence Excellence
7) Green area and condition in workplace Have green area in work place Maintenance of the green area	Excellence Excellence
8) CSR Follow the plan for the industry/IEAT Strategy to support the community Cooperate and support IEAT in many projects Program move of house and car registration to Rayong	Excellence Excellence Excellence Excellence
9) Transportation Management of transportation Accident during Transportation Maintenance of the storage tank	Excellence Excellence Excellence
10) Authenticity of data Filling of the data in the form of industry visit Follow the suggestion of EIA/IEE committee Receiving the ISO	Excellence Excellence Excellence



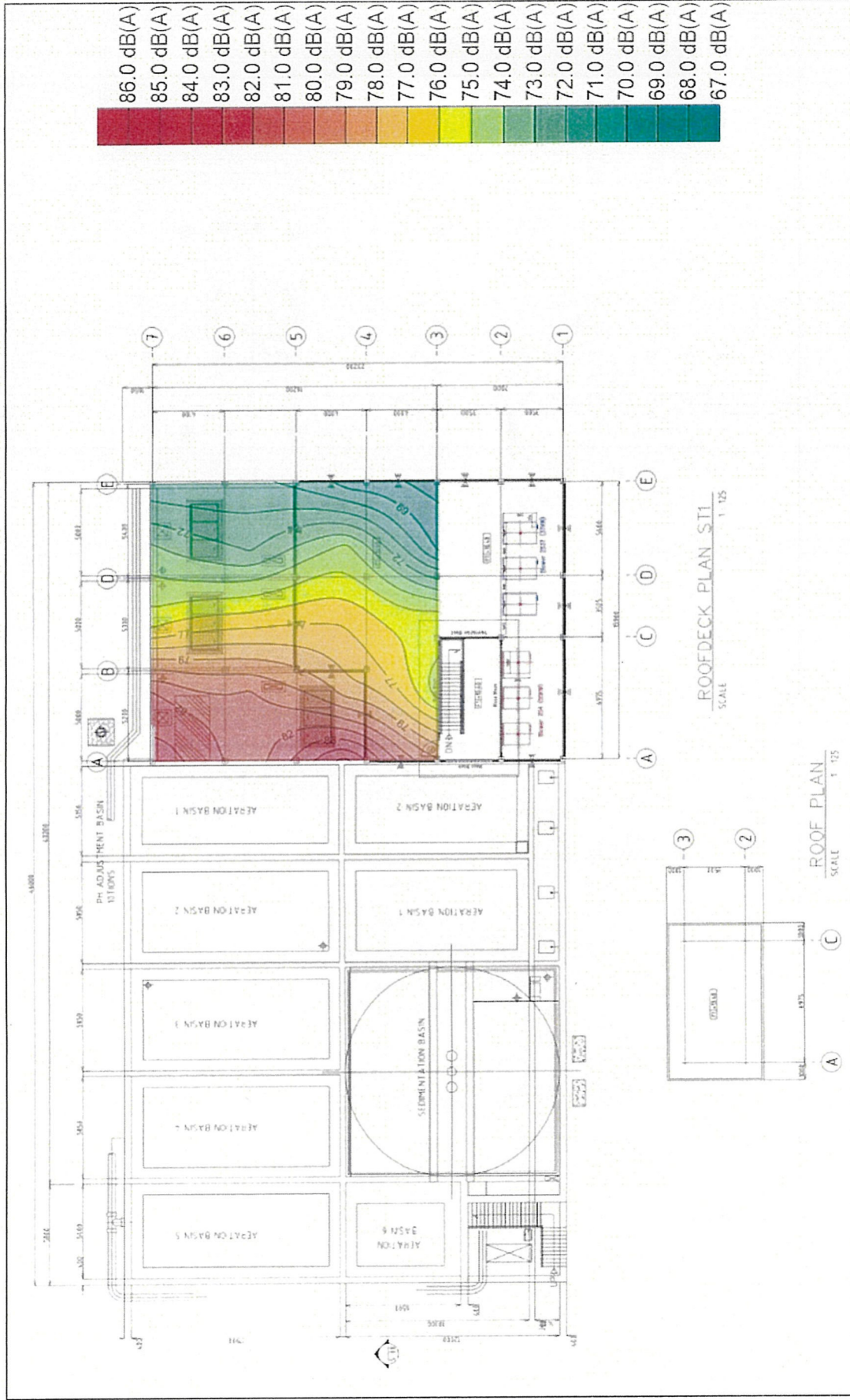


ภาคผนวก 42ข

ผลการจัดทำ Noise Contour



แผนผังแสดงเส้นระดับเสียงบริเวณ Air Compressor



แผนผังแสดงเส้นระดับเสียงบริเวณ ETP Blower



ภาคผนวก 43ข

ผลการสำรวจความคิดเห็นประชาชนต่อการดำเนินงาน
ของบริษัท อิติตยา เบอร์ล้า เคมีคัลส์ (ประเทศไทย) จำกัด
(แอดวานซ์ แมททีเรียลส์) ประจำปี 2567

ผลการสำรวจความคิดเห็นของชุมชนที่คาดว่าจะได้รับผลกระทบด้านสิ่งแวดล้อม ประจำปี 2567
โครงการโรงงานผลิตอีพอกซีเรซิน (ครั้งที่ 4) ของ บริษัท อิติตยา เบอร์ลา เคมีคัลส์ (ประเทศไทย) จำกัด
(แอตวานซ์ แมททีเรียลส์)

การสำรวจสภาพเศรษฐกิจ-สังคม และความคิดเห็นต่อการดำเนินงานของโครงการโรงงานผลิตอีพอกซีเรซิน (ครั้งที่ 4) ของ บริษัท อิติตยา เบอร์ลา เคมีคัลส์ (ประเทศไทย) จำกัด (แอตวานซ์ แมททีเรียลส์) ตั้งอยู่ในนิคมอุตสาหกรรมมาบตาพุด เลขที่ 2 ถนน ไอ-5 นิคมอุตสาหกรรมมาบตาพุด อำเภอเมืองระยอง จังหวัดระยอง ได้มอบหมายให้บริษัท เทคนิคสิ่งแวดล้อมไทย จำกัด ในฐานะเป็นที่ปรึกษาในการดำเนินการติดตามตรวจสอบผลกระทบสิ่งแวดล้อมและจัดทำรายงานการปฏิบัติตามมาตรการด้านสิ่งแวดล้อม ตามที่ระบุเป็นมาตรการแนบท้ายการพิจารณาเห็นชอบตามหนังสือเห็นชอบที่ ทส 1009.8/13913 ลงวันที่ 26 สิงหาคม 2565 ให้ดำเนินการความคิดเห็นของประชาชนที่มีต่อโครงการโดยรอบโครงการปีละ 1 ครั้ง ได้ดำเนินการสัมภาษณ์ด้วยแบบสัมภาษณ์ เมื่อวันที่ 5-8 พฤศจิกายน 2567

1. วัตถุประสงค์

- เพื่อติดตามตรวจสอบผลการดำเนินงานของโครงการโรงงานผลิตอีพอกซีเรซิน (ครั้งที่ 4) ของ บริษัท อิติตยา เบอร์ลา เคมีคัลส์ (ประเทศไทย) จำกัด (แอตวานซ์ แมททีเรียลส์) พ.ศ. 2567
- เพื่อสำรวจสภาพเศรษฐกิจ สังคม และความคิดเห็นต่อการดำเนินกิจกรรมของโครงการโรงงานผลิตอีพอกซีเรซิน (ครั้งที่ 4) ของ บริษัท อิติตยา เบอร์ลา เคมีคัลส์ (ประเทศไทย) จำกัด (แอตวานซ์ แมททีเรียลส์)

2. พื้นที่ดำเนินการศึกษา

พื้นที่สำรวจสภาพเศรษฐกิจ สังคม และความคิดเห็นต่อการดำเนินกิจกรรมของโครงการโรงงานผลิตอีพอกซีเรซิน (ครั้งที่ 4) ของ บริษัท อิติตยา เบอร์ลา เคมีคัลส์ (ประเทศไทย) จำกัด (แอตวานซ์ แมททีเรียลส์) ครอบคลุมพื้นที่ในรัศมี 5 กิโลเมตร รอบพื้นที่ตั้งโครงการ ตามข้อมูลในรายงานการประเมินผลกระทบสิ่งแวดล้อมของโครงการ ที่ได้รับความเห็นชอบ ตามหนังสือ ทส 1010.3/13972 ลงวันที่ 8 ตุลาคม 2562 ครอบคลุมพื้นที่ 3 องค์การปกครองส่วนท้องถิ่น โดยครอบคลุมพื้นที่บางส่วนของเทศบาลเมืองมาบตาพุด อำเภอเมืองระยอง จังหวัดระยอง และพื้นที่บางส่วนของเทศบาลเมืองบ้านฉาง และเทศบาลตำบลบ้านฉาง อำเภอบ้านฉาง จังหวัดระยอง แสดงดังรูปที่ 3.5-1



ผลการสำรวจความคิดเห็นของชุมชนที่คาดว่าจะได้รับผลกระทบด้านสิ่งแวดล้อม ประจำปี 2567
โครงการโรงงานผลิตอีพอกซีเรซิน (ครั้งที่ 4) ของ บริษัท อิติตยา เบอร์ล้า เคมีคัลส์ (ประเทศไทย) จำกัด
(แอตวานซ์ แมททีเรียลส์)

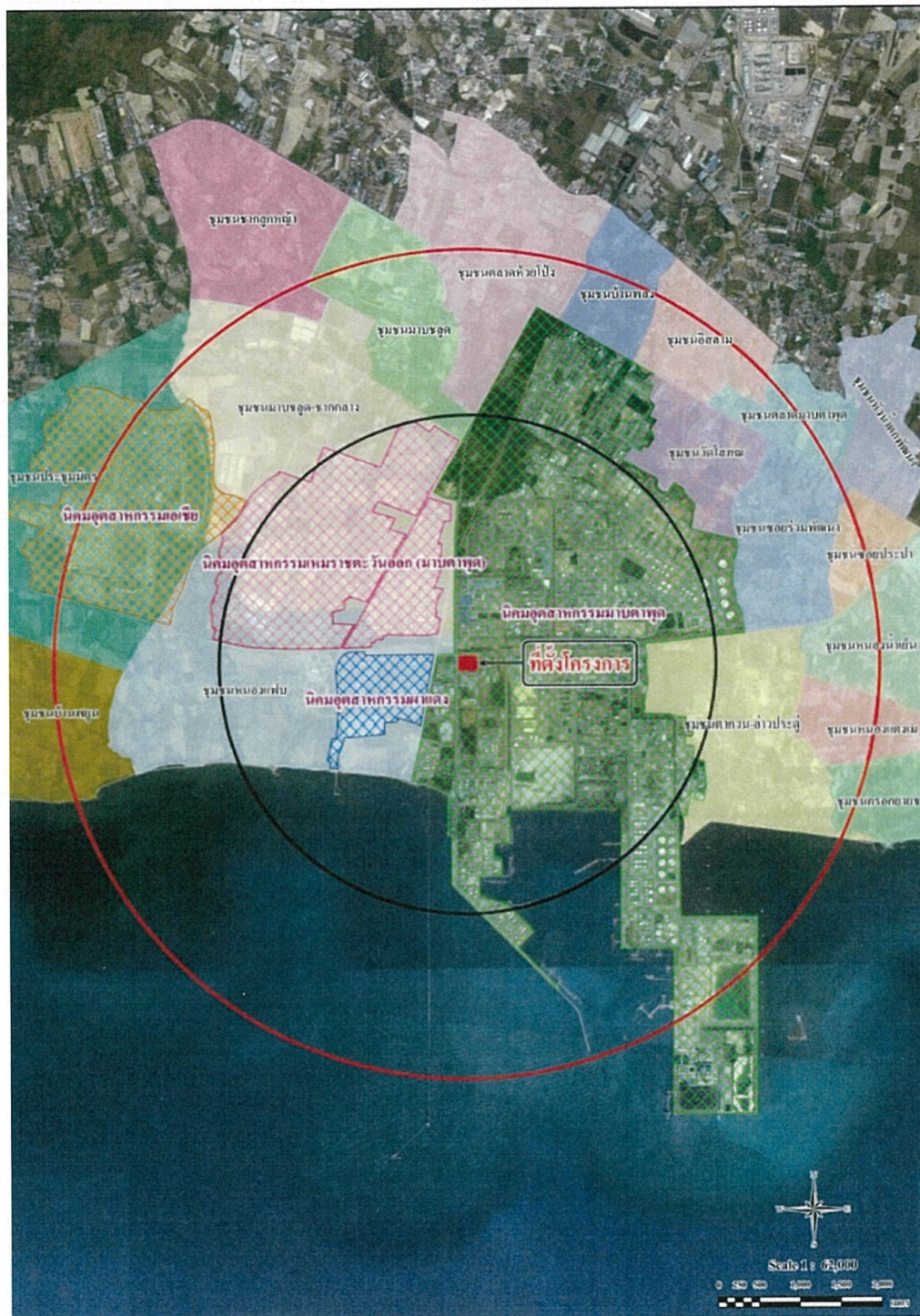
การสำรวจสภาพเศรษฐกิจ-สังคม และความคิดเห็นต่อการดำเนินงานของโครงการโรงงานผลิตอีพอกซีเรซิน (ครั้งที่ 4) ของ บริษัท อิติตยา เบอร์ล้า เคมีคัลส์ (ประเทศไทย) จำกัด (แอตวานซ์ แมททีเรียลส์) ตั้งอยู่ภายในนิคมอุตสาหกรรมมาบตาพุด เลขที่ 2 ถนน ไอ-5 นิคมอุตสาหกรรมมาบตาพุด อำเภอเมืองระยอง จังหวัดระยอง ได้มอบหมายให้บริษัท เทคนิคสิ่งแวดล้อมไทย จำกัด ในฐานะเป็นที่ปรึกษาในการดำเนินการติดตามตรวจสอบผลกระทบสิ่งแวดล้อมและจัดทำรายงานการปฏิบัติตามมาตรการด้านสิ่งแวดล้อม ตามที่ระบุเป็นมาตรการแนบท้ายการพิจารณาเห็นชอบตามหนังสือเห็นชอบที่ ทส 1009.8/13913 ลงวันที่ 26 สิงหาคม 2565 ให้ดำเนินการความคิดเห็นของประชาชนที่มีต่อโครงการโดยรอบโครงการปีละ 1 ครั้ง ได้ดำเนินการสัมภาษณ์ด้วยแบบสัมภาษณ์ เมื่อวันที่ 5-8 พฤศจิกายน 2567

1. วัตถุประสงค์

- เพื่อติดตามตรวจสอบผลการดำเนินงานของโครงการโรงงานผลิตอีพอกซีเรซิน (ครั้งที่ 4) ของ บริษัท อิติตยา เบอร์ล้า เคมีคัลส์ (ประเทศไทย) จำกัด (แอตวานซ์ แมททีเรียลส์) พ.ศ. 2567
- เพื่อสำรวจสภาพเศรษฐกิจ สังคม และความคิดเห็นต่อการดำเนินกิจกรรมของโครงการโรงงานผลิตอีพอกซีเรซิน (ครั้งที่ 4) ของ บริษัท อิติตยา เบอร์ล้า เคมีคัลส์ (ประเทศไทย) จำกัด (แอตวานซ์ แมททีเรียลส์)

2. พื้นที่ดำเนินการศึกษา

พื้นที่สำรวจสภาพเศรษฐกิจ สังคม และความคิดเห็นต่อการดำเนินกิจกรรมของโครงการโรงงานผลิตอีพอกซีเรซิน (ครั้งที่ 4) ของ บริษัท อิติตยา เบอร์ล้า เคมีคัลส์ (ประเทศไทย) จำกัด (แอตวานซ์ แมททีเรียลส์) ครอบคลุมพื้นที่ในรัศมี 5 กิโลเมตร รอบพื้นที่ตั้งโครงการ ตามข้อมูลในรายงานการประเมินผลกระทบสิ่งแวดล้อมของโครงการ ที่ได้รับความเห็นชอบ ตามหนังสือ ทส 1010.3/13972 ลงวันที่ 8 ตุลาคม 2562 ครอบคลุมพื้นที่ 3 องค์การปกครองส่วนท้องถิ่น โดยครอบคลุมพื้นที่บางส่วนของเทศบาลเมืองมาบตาพุด อำเภอเมืองระยอง จังหวัดระยอง และพื้นที่บางส่วนของเทศบาลเมืองบ้านฉาง และเทศบาลตำบลบ้านฉาง อำเภอบ้านฉาง จังหวัดระยอง แสดงดังรูปที่ 3.5-1



รูปที่ 3.5-1 พื้นที่ชุมชนตัวอย่างที่คาดว่าจะได้รับผลกระทบด้านสิ่งแวดล้อมจากการดำเนินโครงการ

3. การกำหนดกลุ่มตัวอย่างและการสุ่มตัวอย่าง

กลุ่มตัวอย่างในการสำรวจในครั้งนี้ กำหนดตามมาตรการติดตามตรวจสอบผลกระทบสิ่งแวดล้อมของโครงการ ในรายงานฯ ที่ได้รับความเห็นชอบดังกล่าวข้างต้น ครอบคลุมกลุ่มผู้มีส่วนได้เสียในโครงการ โดยกำหนดจำนวนตัวอย่างที่ต้องสำรวจไม่ต่ำกว่า 600 ตัวอย่าง เพื่อให้ครัวเรือนในพื้นที่ศึกษาทั้ง 18 ชุมชนมีโอกาสถูกเลือกเท่าๆ กัน จึงนำจำนวนที่ต้องสำรวจขั้นต่ำ (600 ตัวอย่าง) มากระจายดังสมการ (1) รายละเอียดจำนวนตัวอย่างรายหมู่บ้านแสดงในตารางที่ 3-1

$$A = \frac{n_1 n}{N} \text{----- (1)}$$

เมื่อแทนค่า

A คือ จำนวนตัวอย่างของแต่ละชุมชน

n_1 คือ จำนวนครัวเรือนของแต่ละชุมชน

N คือ จำนวนครัวเรือนทั้งหมดในพื้นที่ศึกษา

n คือ จำนวนตัวอย่างทั้งหมดที่ได้จากการคำนวณด้วยสมการ

ตารางที่ 3.5-1 จำนวนตัวอย่างที่ดำเนินการสำรวจ แยกรายชุมชน/หมู่บ้าน

อันดับ	ชุมชน	จำนวนครัวเรือน	จำนวนที่สำรวจ
ชุมชนในเขต เทศบาลเมืองมาบตาพุด อำเภอเมืองระยอง จังหวัดระยอง			
1	ชุมชนตลาดห้วยโป่ง	2,315	36
2	ชุมชนมาบชลูด	3,225	53
3	ชุมชนชาวกูยหน้า	1,970	35
4	ชุมชนมาบชลูด-ซากกลาง	558	8
5	ชุมชนบ้านบน	2,371	36
6	ชุมชนบ้านพลอง	1,394	24
7	ชุมชนอิสลาม	1,274	20
8	ชุมชนตลาดมาบตาพุด	2,003	34
9	ชุมชนวัดโสภณ	1,321	22
10	ชุมชนชอยร่วมพัฒนา	3,035	50
11	ชุมชนตากวน-อ่าวประดู่	1,513	24
12	ชุมชนหนองแฟบ	1,219	20
13	ชุมชนชอยประปา	1,292	21
14	ชุมชนหนองน้ำเย็น	1,028	44
15	ชุมชนหนองแดงเม	1,652	27
16	ชุมชนกรอกยายชา	1,866	30
ชุมชนในเขต เทศบาลตำบลบ้านฉาง อำเภอบ้านฉาง จังหวัดระยอง			
17	หมู่ที่ 2 บ้านประทุมมิตร	2,721	44
18	หมู่ที่ 4 บ้านพูน	4,291	72
รวม		34,048	600

ที่มา : สำนักบริหารการทะเบียน กรมการปกครอง รายงานสถิติจำนวนประชากรและบ้าน ณ เดือนกันยายน 2567

4. วิธีการศึกษา

การสำรวจความคิดเห็นของกลุ่มตัวอย่างต่าง ๆ ที่มีต่อโครงการใช้แบบสอบถาม (Questionnaire) เป็นเครื่องมือประกอบการสัมภาษณ์ โดยข้อคำถามมีทั้งแบบปลายเปิด (Open-ended Questions) และแบบปลายปิด (Close-ended Questions) โดยออกแบบแบบสอบถามเป็น 6 ส่วนดังนี้ และรูปถ่ายบรรยากาศการสำรวจความคิดเห็น แสดงในรูปที่ 4-1

ส่วนที่ 1 ข้อมูลทั่วไปของผู้ให้สัมภาษณ์

ส่วนที่ 2 ข้อมูลสภาพเศรษฐกิจสังคมของครัวเรือน/ชุมชน (อาชีพหลัก/รอง รายได้ รายจ่ายฯ)

ส่วนที่ 3 ข้อมูลด้านสาธารณสุข โภค สาธารณสุข

ส่วนที่ 4 ข้อมูลสภาพแวดล้อม และปัญหาที่ประสบในปัจจุบัน

ส่วนที่ 5 การรับรู้ข่าวสาร และความคิดเห็นต่อโครงการ





5. ผลการศึกษา

5.1 ผลการสำรวจความคิดเห็นกลุ่มครัวเรือน

จำนวนตัวอย่างครัวเรือนที่ดำเนินการสำรวจทั้งหมด 600 ราย ครอบคลุมพื้นที่ศึกษารัศมี 5 กิโลเมตร สรุปรายละเอียดของแต่ละประเด็นที่พิจารณาดังต่อไปนี้

ส่วนที่ 1 ข้อมูลทั่วไปของผู้ให้สัมภาษณ์

เพศและอายุ ผู้ให้สัมภาษณ์ ร้อยละ 60.5 เป็นเพศหญิง และร้อยละ 39.5 เป็นเพศชาย กลุ่มที่มีอายุอยู่ในช่วง 31-40 ปี มีสัดส่วนสูงสุด (ร้อยละ 38.5) รองลงมา ร้อยละ 26.7 มีอายุอยู่ในช่วง 51-60 ปี และร้อยละ 23.3 มีอายุอยู่ในช่วง 41-50 ปี

การศึกษา และภูมิสำเนา/การย้ายถิ่น เมื่อสอบถามถึงระดับการศึกษา พบว่า ผู้ที่จบการศึกษาระดับมัธยมศึกษาตอนต้น มีสัดส่วนสูงสุด (ร้อยละ 28.7) รองมา (ร้อยละ 27.8) จบการศึกษาระดับอาชีวศึกษา ปวช./ปวส. และร้อยละ 17.0. จบการศึกษาระดับมัธยมศึกษาตอนปลาย สำหรับภูมิสำเนาผู้ให้สัมภาษณ์ส่วนใหญ่ ร้อยละ 81.5 เป็นประชากรดั้งเดิมหรืออาศัยอยู่ในพื้นที่มาตั้งแต่เกิด (พื้นที่จังหวัดระยอง) และร้อยละ 18.5 (111 ราย) ที่ย้ายมาจากจังหวัดอื่น สาเหตุที่ย้ายมา ส่วนใหญ่ (ร้อยละ 54.1) ย้ายเพื่อมาประกอบอาชีพ ร้อยละ 20.7 เนื่องจากแต่งงานกับคนในพื้นที่ และร้อยละ 18.9 ติดตามครอบครัว/พ่อแม่ตามลำดับ

ส่วนที่ 2 ข้อมูลด้านเศรษฐกิจ-สังคม

อาชีพหลัก และอาชีพเสริม/รอง เมื่อสอบถามถึงอาชีพหลักของผู้ให้สัมภาษณ์ พบว่า ประกอบอาชีพค้าขาย ธุรกิจส่วนตัว เป็นอาชีพที่มีผู้ระบุสูงสุด (ร้อยละ 64.0) รองลงมา (ร้อยละ 19.7) ประกอบอาชีพรับจ้างทั่วไป และร้อยละ 13.0 ประกอบอาชีพพนักงานบริษัท พนักงานในโรงงานอุตสาหกรรมตามลำดับ ส่วนการประกอบอาชีพเสริม ส่วนใหญ่ (ร้อยละ 90.7) ระบุว่าไม่มีอาชีพเสริม มีเพียงร้อยละ 9.3 (56 ราย) ที่ระบุว่ามีการเสริม ได้แก่ รับจ้างทั่วไป ร้อยละ 80.4 ธุรกิจส่วนตัว และเกษตรกรรมมีสัดส่วนเท่ากัน ร้อยละ 1.8 สำหรับภาวะการเงินของครอบครัว ร้อยละ 61.3 ระบุว่ามีรายได้เพียงพอและมีเงินออม รองลงมา ร้อยละ 36.2 มีรายได้เพียงพอแต่ไม่มีเงินออม และร้อยละ 2.5 มีรายได้ไม่เพียงพอกับรายจ่ายตามลำดับ

ปัญหาทางสังคม ที่มีผู้ประสบสูงสุด คือ ปัญหาแรงงานต่างถิ่น/ต่างด้าวเพิ่มขึ้น ร้อยละ 66.3 ผู้ที่ระบุว่าไม่ประสบปัญหาในระดับปานกลางมีสัดส่วนสูงสุด (ร้อยละ 46.0) รองลงมาคือ ปัญหายาเสพติด ร้อยละ 44.5 ผู้ที่ระบุว่าไม่ประสบปัญหาในระดับปานกลางมีสัดส่วนสูงสุด (ร้อยละ 45.3) และปัญหาชุมชนแออัด ร้อยละ 44.3 ผู้ที่ระบุว่าไม่ประสบปัญหาในระดับน้อยมีสัดส่วนสูงสุด (ร้อยละ 55.3) แสดงดังตารางที่ 5.3-1

ตารางที่ 5.3-1 ปัญหาทางด้านสังคมที่ชุมชนประสบในปัจจุบัน

ปัญหาทางสังคม	ไม่มี (ร้อยละ)	มี (ร้อยละ)	ระดับผลกระทบ (ร้อยละ)		
			น้อย	ปานกลาง	มาก
1. แรงงานต่างถิ่น/ต่างตัวเพิ่มขึ้น	202 (33.7)	398 (66.3)	128 (32.2)	183 (46.0)	87 (21.8)
2. ยาเสพติด	333 (55.5)	267 (44.5)	112 (41.9)	121 (45.3)	34 (12.8)
3. ชุมชนแออัด	334 (55.7)	266 (44.3)	147 (55.3)	95 (35.7)	24 (9.0)
4. การลักขโมย	366 (61.0)	234 (39.0)	183 (78.2)	40 (17.1)	11 (4.7)
5. การทะเลาะวิวาท	433 (72.2)	167 (27.8)	147 (88.0)	18 (10.8)	2 (1.2)

ที่มา : จากการสำรวจสภาพเศรษฐกิจ สังคมและความคิดเห็นของครัวเรือน ระหว่างวันที่ 5-8 พฤศจิกายน พ.ศ. 2567

ปัญหาทางเศรษฐกิจ ปัญหาการว่างงาน เป็นปัญหาเศรษฐกิจ ที่มีผู้ระบุสูงสุด (ร้อยละ 60.7) ส่วนใหญ่ (ร้อยละ 53.3) ระบุว่าผลกระทบอยู่ในระดับปานกลาง รองลงมาคือ ปัญหาค่าครองชีพสูง ร้อยละ 56.8 ผู้ที่ระบุว่าผลกระทบปานกลางมีสัดส่วนสูงสุด (ร้อยละ 63.9) และปัญหารายได้ต่ำ ร้อยละ 51.0 ผู้ที่ระบุว่าผลกระทบปานกลางมีสัดส่วนสูงสุด (ร้อยละ 50.0) แสดงดังตารางที่ 5.3-2

ตารางที่ 5.3-2 ปัญหาทางด้านเศรษฐกิจในชุมชน

ปัญหาทางเศรษฐกิจ	ไม่มี (ร้อยละ)	มี (ร้อยละ)	ระดับผลกระทบ (ร้อยละ)		
			น้อย	ปานกลาง	มาก
1. การว่างงาน	236 (39.3)	364 (60.7)	168 (46.2)	194 (53.3)	2 (0.5)
2. ค่าครองชีพสูง	259 (43.2)	341 (56.8)	93 (27.3)	218 (63.9)	30 (8.8)
3. รายได้ต่ำ	294 (49.0)	306 (51.0)	99 (32.4)	153 (50.0)	54 (17.6)
4. ไม่มีที่ดินทำกิน	497 (82.8)	103 (17.2)	75 (72.9)	26 (25.2)	2 (1.9)

ที่มา : จากการสำรวจสภาพเศรษฐกิจ สังคมและความคิดเห็นของครัวเรือน ระหว่างวันที่ 5-8 พฤศจิกายน พ.ศ. 2567

ส่วนที่ 3 ข้อมูลด้านสาธารณสุข สาธารณูปโภคและสุขาภิบาลสิ่งแวดล้อมในครัวเรือน

เมื่อสอบถามถึงการเจ็บป่วย ผู้ให้สัมภาษณ์ ร้อยละ 61.7 ระบุว่าในรอบปีที่ผ่านมา/ปัจจุบัน ผู้ให้สัมภาษณ์หรือสมาชิกในครอบครัวเคยเจ็บป่วย และร้อยละ 38.3 ที่ระบุว่าไม่เคยเจ็บป่วย ซึ่งโรคที่พบบ่อย คือ โรคระบบทางเดินหายใจ เช่น ไข้หวัด และภูมิแพ้ (ร้อยละ 43.5) รองลงมาคือ โรคระบบไหลเวียนเลือด เช่น ความดันโลหิต หัวใจ และหลอดเลือด (ร้อยละ 16.5) และอุบัติเหตุและการบาดเจ็บ (ร้อยละ 13.1) ตามลำดับ ซึ่งการรักษาเมื่อเจ็บป่วยส่วนใหญ่ ร้อยละ 81.7 เข้ารับการรักษาที่โรงพยาบาลของรัฐ ได้แก่ โรงพยาบาลของรัฐ ได้แก่ รพ.เฉลิมพระเกียรติ, รพ.ระยอง, รพ.มาบตาพุด, รพ.พระเทพ, รพ.บ้านฉาง และรพ.สิริกิติ์ รองลงมาคือ คลินิก ร้อยละ 10.0 และ โรงพยาบาลส่งเสริมสุขภาพตำบล ได้แก่ รพ.สต.เนินพยอม, รพ.สต.มาบตาพุด, รพ.สต.พูน, รพ.สต.โสภณ ร้อยละ 4.3 เป็นต้น เมื่อสอบถามถึงการให้บริการด้าน

สาธารณสุข ผู้ให้สัมภาษณ์ส่วนใหญ่ (ร้อยละ 91.8) ระบุว่าไม่มีปัญหาในการให้บริการ มีเพียงร้อยละ 8.2 ที่พบว่ามีปัญหาในการให้บริการ ได้แก่ บุคลากรไม่เพียงพอ (ร้อยละ 56.4) เครื่องมือทางการแพทย์ไม่เพียงพอ (ร้อยละ 30.9) และขาดแพทย์เฉพาะทาง (ร้อยละ 9.1) เป็นต้น

ส่วนที่ 4 ข้อมูลด้านสาธารณูปโภคและสุขาภิบาลสิ่งแวดล้อมในครัวเรือน

แหล่งน้ำดื่มและน้ำใช้ ผู้ให้สัมภาษณ์ ส่วนใหญ่ (ร้อยละ 96.0) ระบุว่าแหล่งน้ำดื่ม คือ น้ำดื่มบรรจุขวด/ถัง ที่เหลือ ร้อยละ 3.8 (23 ราย) ดื่มน้ำจากน้ำประปาผ่านเครื่องกรอง และร้อยละ 0.2 (1 ราย) ดื่มน้ำฝน ที่ผ่านมามีเพียงพอและคุณภาพดี สำหรับแหล่งน้ำใช้ในครัวเรือน ทั้งหมด (ร้อยละ 100.0) ระบุว่าใช้น้ำประปา ทั้งหมด (ร้อยละ 100.0) ระบุว่าน้ำใช้มีความเพียงพอ ด้านคุณภาพน้ำใช้ ส่วนใหญ่ (ร้อยละ 93.1) ระบุว่า มีคุณภาพดี ที่เหลือ ร้อยละ 5.8 ระบุว่า น้ำขุ่น/มีตะกอน และร้อยละ 1.1 ระบุว่ามีรสและกลิ่น ซึ่งก่อนนำไปใช้ ร้อยละ 75.0 ระบุว่าทำให้ตกตะกอนก่อนนำไปใช้ ร้อยละ 5.6 กรองก่อน และร้อยละ 2.8 แจ้งหน่วยงานที่เกี่ยวข้อง และร้อยละ 16.7 ไม่มีการปรับปรุงคุณภาพก่อนนำไปใช้

การจัดการน้ำเสีย/น้ำทิ้งและการจัดการมูลฝอยของครัวเรือน เมื่อสอบถามถึงการจัดการน้ำเสียจากครัวเรือน ผู้ให้สัมภาษณ์ ร้อยละ 56.6 ระบุว่า ระบายลงท่อระบายน้ำสาธารณะ และร้อยละ 22.8 นำไปรดต้นไม้ และร้อยละ 20.6 ระบายลงพื้นดิน/ที่โล่ง สำหรับการจัดการมูลฝอยของครัวเรือน ผู้ให้สัมภาษณ์ เกือบทั้งหมด (ร้อยละ 99.5) ระบุว่า ทิ้งลงถังขยะของเทศบาล/อบต. ที่เหลือ ร้อยละ 0.5 เทกองแล้วเผา

ส่วนที่ 5 ข้อมูลผลกระทบด้านสิ่งแวดล้อมในปัจจุบัน

ผลกระทบด้านสิ่งแวดล้อมที่ชุมชนประสบในปัจจุบันมีประเด็นสอบถามจำนวน 8 ประเด็น ในแต่ละประเด็นจะทำการสำรวจในหัวข้อแหล่งที่มา ช่วงเวลาที่ได้รับผลกระทบและระดับความรุนแรงของผลกระทบ รายละเอียดแสดงดังตารางที่ 5.3-3 มีปัญหาที่มีผู้ระบุสูงสุด คือ ปัญหาอุบัติเหตุจากการจราจร (ร้อยละ 83.5) รองลงมาคือ ปัญหาฝุ่นละออง (ร้อยละ 82.8) และปัญหาเสียงดังรบกวน (ร้อยละ 82.3) แหล่งที่มาของปัญหาสิ่งแวดล้อมต่างๆ ส่วนใหญ่เกิดจากการจราจร ชุมชน และโรงงานอุตสาหกรรม ในภาพรวมระดับผลกระทบจากปัญหาสิ่งแวดล้อมต่าง ๆ ผู้ที่ระบุว่าผลกระทบน้อยถึงปานกลาง

ตารางที่ 5.2-3 ปัญหาสิ่งแวดล้อมในปัจจุบัน

ปัญหาสิ่งแวดล้อม	ไม่มี (ร้อยละ)	มี (ร้อยละ)	ระดับผลกระทบ (ร้อยละ)			แหล่งที่มา	ร้อยละ
			น้อย	ปานกลาง	มาก		
1. อุบัติเหตุจาก การจราจร	99 (16.5)	501 (83.5)	154 (30.7)	301 (60.1)	46 (9.2)	1. ปริมาณรถหนาแน่น 2. สภาพผิวถนนแคบ/ชำรุด 3. ผู้ขับขี่ประมาท	33.3 16.4 50.3
2. ฝุ่นละออง	103 (17.2)	497 (82.8)	288 (57.9)	162 (32.6)	47 (9.5)	1. การจราจร 2. การก่อสร้าง 3. โรงงานอุตสาหกรรม 4. ฟาร์มเลี้ยงสัตว์	73.4 16.5 10.0 0.1
3. เสียงดังรบกวน	106 (17.7)	494 (82.3)	253 (51.2)	197 (39.9)	44 (8.9)	1. การจราจร 2. การก่อสร้าง 3. โรงงานอุตสาหกรรม 4. ชุมชน	83.1 14.3 1.7 0.9
4. กลิ่นรบกวน	261 (43.5)	339 (56.5)	197 (52.8)	154 (45.4)	6 (1.8)	1. การจราจร 2. ขยะมูลฝอย 3. โรงงานอุตสาหกรรม 4. ชุมชน การเผาขยะ	45.1 17.1 37.4 0.4
5. น้ำท่วมขัง/การ ระบายน้ำ	315 (52.5)	285 (47.5)	172 (60.4)	86 (30.2)	27 (9.4)	1. ฝนตก 2. ท่อระบายน้ำอุดตัน 3. ไม่ทางระบายน้ำ	71.3 27.2 1.5
6. เหม่า/ควั่น	338 (56.3)	262 (43.7)	124 (47.3)	132 (50.4)	6 (2.3)	1. การจราจร 2. การเผาขยะ 3. โรงงานอุตสาหกรรม 4. เผาพื้นที่เกษตร	37.2 25.4 37.2 0.2
7. ขยะมูลฝอย	421 (70.2)	179 (29.8)	88 (49.2)	90 (50.3)	1 (0.5)	1. ที่พักอาศัย 2. ตลาดสด 3. โรงงานอุตสาหกรรม	57.3 42.3 0.4
8. น้ำเสีย	525 (87.5)	75 (12.5)	34 (45.3)	41 (54.7)	0 (0.0)	1. ชุมชน 2. ฟาร์มเลี้ยงสัตว์ 3. โรงงานอุตสาหกรรม	92.6 4.9 2.5

ที่มา : จากการสำรวจสภาพเศรษฐกิจ สังคมและความคิดเห็นของครัวเรือน ระหว่างวันที่ 5-8 พฤศจิกายน พ.ศ. 2567

ส่วนที่ 6 การรับรู้ข่าวสาร ความคิดเห็นและข้อเสนอแนะต่อโครงการ

การรับทราบ/รู้จักโครงการ ผู้ให้สัมภาษณ์ ร้อยละ 52.8 ระบุว่า ไม่รู้จักโครงการ และร้อยละ 47.2 ระบุว่ารู้จักโครงการ โดยรับทราบจากแหล่งข้อมูลต่าง ๆ ที่หลากหลาย ส่วนใหญ่ (ร้อยละ 85.5) ทราบจากการเห็นด้วยตนเอง รองลงมา ทราบจากญาติพี่น้อง/เพื่อนบ้าน (ร้อยละ 14.1) และร้อยละ 0.4 ทราบจากเจ้าหน้าที่ของโครงการ

จากการสอบถามเกี่ยวกับผลดี ผลเสียที่เกิดจากการดำเนินกิจกรรมต่างๆ ของโครงการ พบว่า สัดส่วนของผู้ที่ระบุว่าได้รับผลดีสูงกว่าผู้ที่ระบุว่าได้รับผลเสีย โดยผลดีที่มีผู้ระบุส่วนใหญ่เป็นผลดีทางด้านเศรษฐกิจ ได้แก่ มีการจ้างงาน มีงานทำเพิ่มคนในพื้นที่มีอาชีพ (ร้อยละ 24.2) รองลงมาคือ สภาพเศรษฐกิจของท้องถิ่น ชุมชนดีขึ้น ระดับผลดีที่ได้รับในประเด็นต่าง ๆ อยู่ในระดับน้อยถึงปานกลางทุกประเด็น (ตารางที่ 5.2-4) สำหรับผลเสีย ทั้งหมดระบุว่า การดำเนินการของโครงการก่อให้เกิดผลกระทบต่อชุมชนในระดับต่ำ (มีระดับผลกระทบไม่เกินร้อยละ 30.0) ผลเสียที่มีผู้ระบุสูงสุด คือ ปัญหากลืนเหม็น

ตารางที่ 5.2-4 ผลดี-ผลเสีย ของการดำเนินการของโครงการฯ

ผลกระทบ	ไม่มี (ร้อยละ)	มี (ร้อยละ)	ระดับผลกระทบ (ร้อยละ)		
			น้อย	ปานกลาง	มาก
ผลดี					
1. มีการจ้างแรงงาน-มีงานทำเพิ่มขึ้น คนในพื้นที่มีอาชีพ/มีงานทำ	455 (75.8)	145 (24.2)	50 (34.5)	84 (57.9)	11 (7.6)
2. สภาพเศรษฐกิจในท้องถิ่น ทำให้ชุมชนเจริญมากขึ้น	483 (80.5)	117 (19.5)	68 (58.1)	42 (35.9)	7 (6.0)
3. มีการส่งเสริมสนับสนุนกิจกรรมของชุมชน	519 (86.5)	81 (13.5)	48 (59.3)	29 (35.8)	4 (4.9)
4. มีการพัฒนาด้านสาธารณูปโภค ด้านการศึกษา ศาสนา วัฒนธรรม ประเพณี	524 (87.3)	76 (12.7)	56 (73.7)	17 (22.4)	3 (3.9)
5. ทำให้เกิดการอนุรักษ์และฟื้นฟูสิ่งแวดล้อมในท้องถิ่น	558 (93.0)	42 (7.0)	36 (85.7)	6 (14.3)	0 (0.0)
6. มีรายได้จากภาษีให้กับหมู่บ้าน/ชุมชน	560 (93.3)	40 (6.7)	31 (77.5)	9 (6.7)	0 (0.0)
ผลเสีย					
1. กลิ่นเหม็น	584 (97.3)	16 (2.7)	14 (87.5)	2 (12.5)	0 (0.0)
2. เสียงดังรบกวน	588 (98.0)	12 (2.0)	10 (83.3)	2 (16.7)	0 (0.0)
3. ฝุ่นละออง	590 (98.3)	10 (1.7)	8 (80.0)	1 (10.0)	1 (10.0)
4. เขม่าควัน	595 (99.2)	5 (0.8)	4 (80.0)	1 (20.0)	0 (0.0)
5. น้ำเสีย	599 (99.8)	1 (0.2)	0 (0.0)	1 (100.0)	0 (0.0)
6. มีปัญหาสุขภาพอนามัย	600 (100.0)	0 (0.0)	0 (0.0)	0 (0.0)	0 (0.0)
7. มีการแย่งใช้สาธารณูปโภคและบริการชุมชน	600 (100.0)	0 (0.0)	0 (0.0)	0 (0.0)	0 (0.0)

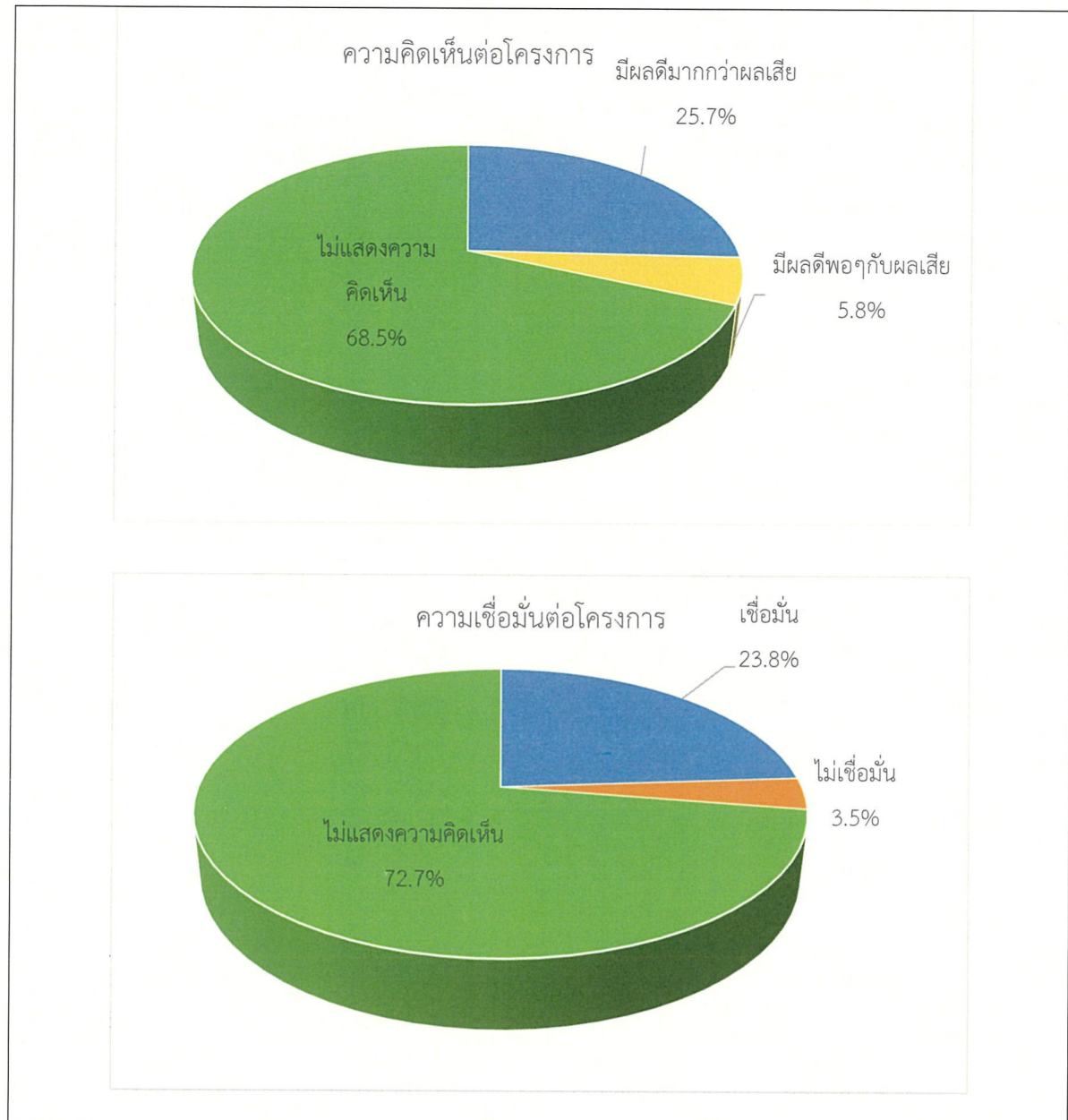
ที่มา : จากการสำรวจสภาพเศรษฐกิจ สังคมและความคิดเห็นของครัวเรือน ระหว่างวันที่ 5-8 พฤศจิกายน พ.ศ. 2567

เมื่อสอบถามความคิดเห็นในภาพรวมที่มีต่อโครงการฯ ผู้ให้สัมภาษณ์ ร้อยละ 68.5 ไม่ประสงค์แสดงความคิดเห็นในประเด็นนี้ รองลงมา ร้อยละ 25.7 ระบุว่ามีความเสี่ยงมากกว่าผลเสีย และระบุว่าไม่มีผลดีพอ ๆ กับผลเสีย ร้อยละ 5.8 (35 ราย) และเมื่อสอบถามความเชื่อมั่นในการกำกับดูแลด้านสิ่งแวดล้อมของโครงการฯ พบว่าส่วนใหญ่ (ร้อยละ 72.7) ไม่แสดงความคิดเห็นในประเด็นนี้ รองลงมา ร้อยละ 23.8 มีความเชื่อมั่น และร้อยละ 3.5 (21 ราย) ไม่เชื่อมั่น ตามลำดับ สำหรับข้อเสนอแนะเพิ่มเติม พบว่า ทั้งหมดไม่มีข้อเสนอแนะต่อการดำเนินงานของโครงการแต่อย่างใด

6. บทสรุป

การสำรวจความคิดเห็นที่มีต่อการดำเนินกิจกรรมต่าง ๆ ของโครงการโรงงานผลิตอีพอกซีเรซิน (ครั้งที่ 4) ของ บริษัท อติตยา เบอร์ลา เคมีคัลส์ (ประเทศไทย) จำกัด (แอดวานซ์ แมททีเรียลส์) ประจำปี 2567 ดำเนินการสำรวจระหว่างวันที่ 5-8 พฤศจิกายน พ.ศ. 2567 รวมจำนวนตัวอย่างที่ดำเนินการสำรวจครัวเรือนทั้งหมด 600 ราย ส่วนใหญ่ไม่แสดงความคิดเห็นในประเด็น ความคิดเห็นในภาพรวมของโครงการ และความเชื่อมั่นในมาตรการกำกับดูแลด้านสิ่งแวดล้อมของโครงการ (รูปที่ 6-1) สำหรับผลดีจากการดำเนินกิจกรรมของโครงการ ได้แก่ ทำให้เกิดการจ้างงานในพื้นที่ เศรษฐกิจของท้องถิ่นดีขึ้น และผลกระทบมีในระดับน้อยมาก (มีระดับผลกระทบไม่เกินร้อยละ 3.0) ได้แก่ กลิ่นเหม็น เสียงดังรบกวน และฝุ่นละออง เป็นต้น

ในส่วนของผู้ที่ไม่เชื่อมั่นในการกำกับดูแลด้านสิ่งแวดล้อมของโครงการฯ จำนวน 21 ราย พบในชุมชนหนองแฟบ (1 ราย) ชุมชนตากวน-อ่าวประดู่ (1 ราย) ชุมชนซากลูกหญ้า (1 ราย) ชุมชนหนองน้ำเย็น (1 ราย) ชุมชนหนองแตงเม (1 ราย) ชุมชนกรอกยาชา (1 ราย) ชุมชนตลาดห้วยโป่ง (1 ราย) ชุมชนบ้านพลง (2 ราย) ชุมชนบ้านบน (1 ราย) ชุมชนตลาดมาบตาพุด (3 ราย) ชุมชนชอยร่วมพัฒนา (2 ราย) หมู่ 4 ชุมชนพะยูน (4 ราย) และหมู่ 2 บ้านประชุมมิตร (2 ราย)



รูปที่ 6-1 แผนภูมิแสดงความคิดเห็นต่อโครงการ